

CARTAS AL COMITÉ DE REDACCIÓN / *Letters to the Editor*

PALEOPATOLOGÍA: PAGET ÓSEO EN UN RESTO PREHISPÁNICO. MICROSCOPIA Y DATACIÓN

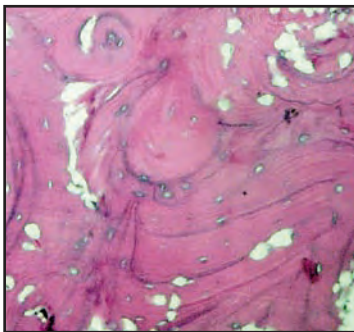
Publicamos en Actualizaciones en Osteología un hallazgo de enfermedad de Paget en un resto óseo prehispánico.¹

En oportunidad de la publicación mencionada aún no se habían realizado los estudios histopatológicos del espécimen ni las dataciones radiocarbónicas. Esta relevante información es la que se ofrece en la presente carta, que complementa al citado artículo.

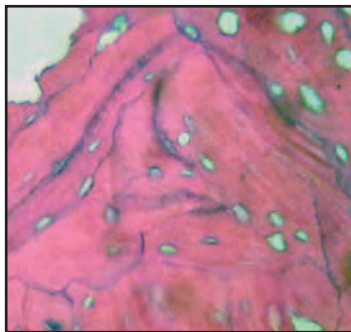
A los fines del **estudio microscópico**, se muestreó el espécimen en una zona representativa y se sometió el material a concentraciones variables de ácido nítrico, hasta

lograr que adquiriera una consistencia adecuada para realizar cortes histológicos. Luego se lo deshidrató de modo progresivo, se lo incluyó en parafina y se obtuvieron preparados de 5 μm de grosor que se colorearon con hematoxilina y eosina.

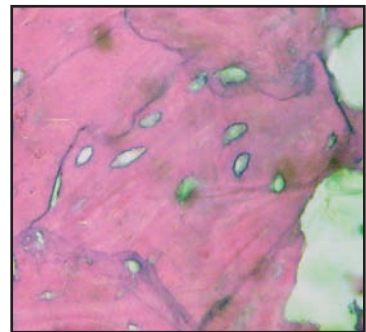
Las imágenes histológicas exhibieron signos compatibles con enfermedad de Paget, los que consisten en marcada alteración de la arquitectura, con líneas de cementación gruesas con patrón en mosaico. Se pierde la disposición laminar paralela y ordenada del hueso normal.^{2,3}



HE 100x



HE 400x



HE 400x

* Dirección postal: Entre Ríos 748, Rosario, Argentina. Correo electrónico: liviakozameh@gmail.com



Con el propósito de obtener las dataciones radiocarbónicas se enviaron dos muestras óseas humanas exhumadas en el Cerro Grande “Los Marinos” al Laboratorio de Tritio y Carbono, Centro de Investigaciones Geológicas (CIG) de la Facultad de Ciencias Naturales y Museo de la Universidad Nacional de la Plata. Los datos cronológicos son los primeros obtenidos para el mencionado sitio.

1. Localización del sitio

Latitud: (aproximada) 32° 20' Sur.
Longitud: (aproximada) 61° 15' Oeste.
Departamento (o ciudad): Victoria.
Provincia: Entre Ríos.

2. Descripción del material enviado

Naturaleza de la muestra: corresponde a un fragmento de fémur y uno de una tibia que, por observación radiológica, macroscópica y microscópica, exhibía signos de enfermedad ósea de Paget. Los mencionados restos humanos integran un acervo mayor que actualmente se encuentra depositado en el Departamento de Bioantropología y Evolución, Facultad de Humanidades y Artes, Universidad Nacional de Rosario. Los restos óseos han sido analizados y los hallazgos publicados en numerosas revistas científicas por una de los autores (LK, directora de ese Departamento, a cuyo cargo estuvo la identificación de los especímenes enviados para su análisis). Peso de la muestra (seca): más de 200 g.

3. Identificación

Arqueológica: sepultura.
Geológica (unidad estratigráfica/geomorfológica): los restos se encontraron incluidos en sedimentos típicos de las islas entrerrianas, formados por la acumulación de arenas, limos y arcillas depositadas por las aguas del río Paraná.

4. Medio en contacto con la muestra

Geológico (tipo de sedimento, presencia de suelos, etc): arenoso y limoarcilloso.
Químico (infiltración húmica, presencia de

carbonatos y de materia orgánica, pH, etc): no se conoce.

Biológico (presencia de raíces, hongos, evidencias de otras formas de actividad biológica): se presume asociación con diversos materiales orgánicos, vegetales y animales típicos del área deltaica.

Contaminación artificial (fungicidas o preservativos usados): las piezas han estado a resguardo en cajas, donde se deposita la colección a la que pertenecen.

5. Correlación con cultura, fase climática, hallazgos asociados, otros

Los restos óseos humanos se encontraron asociados a materiales cerámicos que resultan similares a los de la denominada cultura de los ribereños plásticos.

6. Edad estimada

En años antes del presente (AP, antes del año 1950): 590±60 AP.

Límites (de / hasta en años AP): 1.800 años AP a 850 años AP.

Bases de la estimación: a partir de fechados de sitios ubicados en el área ribereña del centro y sur del río Paraná obtenidos por otros investigadores.

7. Datación requerida para cumplir con objetivos de investigación del proyecto Agencia-FONCYT PICT 2008-1981, Arqueología histórica del colonialismo en la desembocadura del río Paraná (siglos XVI-XIX). Transferencia de conocimientos y uso social del patrimonio local, subsidiado por Agencia-FONCYT, PICT 2008-1981.

8. Resultados de la datación

Tibia pagética: 590±60 años AP; fémur: 660±70 años AP.

Los dos fechados tienen diferencias estadísticas significativas (Test T= 6,15; Chi² (0,05)= 5,99; grados de libertad= 2), que no permiten asociarlos a un único evento. O sea que hay por lo menos dos momentos diacrónicos de inhumación.

Comentario final

Hasta el presente no se habrían confirmado, mediante análisis histológicos y dataciones radiocarbónicas, otros casos de enfermedad de Paget en América previos al contacto europeo.

Livia F. Kozameh

*Profesora Titular de Bioantropología,
y Carrera de Investigador Científico,
Universidad Nacional de Rosario.*

Oscar M. Brunás

*Médico Patólogo. Laboratorio de Patología,
Rosario, Argentina.*

Referencias

1. Kozameh LF, Rovira D, Prigione C. Paleopatología en un resto prehispánico: Paget óseo. *Actual Osteol* 2007; 3:137-41.
2. Bullough P. Nonneoplastic diseases of bones: Paget disease. En: Sternberg's Diagnostic Surgical Pathology, Fourth Edition (Mills SE, senior editor). Philadelphia; Lippincott, Williams & Wilkins, 2004. Vol 1, Chapter 7, pp 254-5.
3. Rosai J. Bone and joints: Paget's disease. En: Rosai & Ackerman's Surgical Pathology, Ninth Edition. New York; Mosby, 2004. Vol. 2, Chapter 24, pp 2145-6.

(Recibido: abril de 2011. Aceptado:
abril de 2011).