



IN MEMORIAM / *In Memoriam*

Por qué honramos la memoria del doctor Günther Fromm

Günther A. Fromm nació el 24 de diciembre de 1913 en el seno de una familia de clase media de origen alemán. Su infancia y adolescencia se desarrollaron en Adrogué, suburbio residencial de Buenos Aires donde cursó los estudios primarios y el bachillerato.

Egresó de la Facultad de Medicina de la Universidad de Buenos Aires (UBA) en 1938. Inició sus primeras tareas médicas en el Hospital Ramos Mejía, en el Servicio de Clínica Médica, y luego se instaló en el Hospital de Agudos Luis Güemes de la localidad de Haedo, Provincia de Buenos Aires, donde desplegó toda su carrera como médico asistente y desde 1946 hasta 1974 como jefe del Servicio de Endocrinología. En 1974, luego de su retiro, se incorporó como consultor en el Servicio de Endocrinología del Hospital Italiano de Buenos Aires, invitado por la Dra. Victoria Goldberg.

El entorno médico-científico de la época en que el Dr. Fromm ejerció la medicina fue de excelencia. La influencia de Bernardo Houssay, premio Nobel de Medicina en 1947 fue rectora, impregnando la práctica médica de un sentido científico. Fiel a ese espíritu, Günther Fromm comenzó a realizar observaciones clínicas que dieron lugar a interesantes descubrimientos en endocrinología y enfermedades óseas. Fueron sus contemporáneos notables de la endocrinología los Dres. Del Castillo, De la Balze, Pasqualini, Oñativia y Reforzo Membrives. A nivel internacional, Albright describía las principales enfermedades de la Osteología, entre ellas el pseudohipoparatiroidismo y la displasia fibrosa. Mientras tanto, algunos investigadores de la talla de Dent, van Buchen y Frame estudiaban las enfermedades óseas metabólicas. En este medio efervescente y creativo, Fromm inicia su tarea como médico investigador clínico: describe condiciones poco conocidas y realiza estudios de fisiología acerca del calcio y del fósforo. En sus primeros años, el foco de sus intereses se centró en la tiroides, las suprarrenales, la hipófisis y el síndrome de Klinefelter, destacándose su observación original acerca de la vinculación de la enfermedad de Hashimoto con la autoinmunidad.

En un segundo período se aboca a la osteodistrofia vinculada a la enfermedad renal y describe problemas de crecimiento en niños, que relaciona con la acidosis metabólica. Observa la relación de los niveles del calcio y del fosfato y el hiperparatiroidismo asociado a la uremia.

Fue precursor del tratamiento del raquitismo denominado glomerular con alcalinos y altas dosis de vitamina D; incursionó en las tubulopatías renales perdedoras de fosfatos (raquitismos por insuficiencia tubular) que originan los raquitismos resistentes a la vitamina D.

En 1960 realiza una formación especial con Charles Dent, destacado investigador cuyo interés se centraba en los raquitismos asociados a la pérdida tubular renal de fosfatos. De manera simultánea reporta casuísticas de enfermedades óseas metabólicas como osteítis fibrosa, estudio de familias con pseudohipoparatiroidismo, descripciones de osteoporosis en enfermedad de Cushing, osteoesclerosis en pacientes con cáncer de próstata, muchas de ellas contemporáneas y otras pioneras.

En la década de 1970, Fromm culmina su carrera hospitalaria y concurre al Servicio de Endocrinología del Hospital Italiano de Buenos Aires (HIBA) como consultor; esta etapa fue muy activa y productiva. Se destaca el tratamiento con bifosfonatos en condiciones como osteítis de Paget, osteoporosis e hipercalcemias malignas. En el Hospital Italiano desarrolla un activo intercambio con los Servicios de Ortopedia, Imágenes (fue amigo personal de los Dres. Carlos Ottolenghi y Jaime Roca), Cirugía (Dres. Marchitelli, Figari), Nefrología (Dres. Petrolito, Farías, Algranati), Clínica Médica (Nucifora, Precerutti, Mayorga, Cámara) y Pediatría (Dres. Ramírez, Ferraris, Pasqualini).

Se inician en el Hospital las cirugías de paratiroides. Fromm impulsa con el Servicio de Imágenes la búsqueda prequirúrgica de los adenomas de paratiroides, trabaja en la osteopatía aluminica de los pacientes en diálisis y el hiperparatiroidismo urémico. Se indica por primera vez pamidronato intravenoso en pacientes con hipercalcemias tumorales. El uso original del pamidronato en osteoporosis también se desarrolla en este período. Intercambia ideas y datos con el Dr. Fritz Schajowicz, de Anatomía Patológica (reconocida figura internacional en patología ósea). Se comienza a gestar en forma incipiente el sector de Osteopatías Metabólicas del Servicio de Endocrinología, con la incorporación de la Dra. Ana María Galich, la Dra. Elisa Cambiazzo y el Dr. Rodolfo Guelman.

Paralelamente en este período desarrolla una fructífera relación con el Dr. Carlos Mautalen; junto con él y el Dr. Gualterio Guiringhelli y la bioquímica Cristina Casco funda el Centro de Osteopatías y Litiasis Renal, entidad privada donde se inician los primeros estudios sobre densitometría ósea impulsados por el Dr. Mautalen (1979), con quien colabora.

La asociación con el Dr. Esteban Montuori, investigador del Laboratorio Gador, en las décadas de 1970 y 1980 fue de suma importancia. La idea visionaria del uso de bifosfonatos de Fleish y Russell en enfermedades óseas metabólicas cobró impulso con el Dr. Montuori y los investigadores argentinos. Se inician en la Argentina simultáneamente con Bijvoet en Holanda, Meunier en Francia y Bonjour en Suiza las investigaciones sobre el etidronato. Mención aparte merece la tarea desarrollada con los amino-bifosfonatos como el pamidronato y olpadronato. Son pioneras las publicaciones del Dr. Fromm sobre el uso de etidronato en la enfermedad de Paget y el pamidronato en la osteoporosis, así como la observación sobre la presencia de osteomalacia vinculada a altas dosis de etidronato debida a su semejanza química con el pirofosfato.

Publicaciones

Realizó 106 publicaciones, 50 de ellas registradas en Pubmed. Se destacan los escritos publicados en revistas prestigiosas como *The Lancet*, *Journal of Clinical Endocrinology and Metabolism*, *Osteoporosis International*, *Acta Endocrinologica* (Copenhague); *Journal of Pediatrics*, *Clinical and Orthopaedical Related Disease* y, en nuestro medio, la *Revista de la Asociación Médica Argentina*, *Medicina (Buenos Aires)* y la *Revista Argentina de Endocrinología y Metabolismo*, entre otras.

Actividades académicas

No ha sido menor la tarea en sociedades científicas, de algunas de las cuales impulsó su creación. Fue miembro fundador y Secretario general del Centro Argentino para el Estudio de las Osteopatías en el período 1955-1957, Presidente de la Sociedad Argentina de Endocrinología y de la Asociación Argentina de Osteología y Metabolismo Mineral (socio fundador en 1983 y Miembro Honorario), Miembro Correspondiente de las Sociedades Chilena y Uruguaya de Endocrinología, y miembro titular de sociedades internacionales como American Society for Bone and Mineral Research e International Conferences on Calcium Regulating Hormones.



Participó como disertante en Congresos Internacionales de Endocrinología, entre otros en el Panamericano, los de Copenhague, Uruguay y Chile. Dirigió la *Revista Argentina de Endocrinología y Metabolismo*.

Fue distinguido desde 1957 con importantes premios de las sociedades científicas, entre los cuales se destaca el Premio Brachetto Brian otorgado por la Academia Nacional de Medicina en 1977, por su trabajo “Variaciones anatomopatológicas, clínicas, humorales y radio-isotópicas en pacientes afectados de osteítis de Paget”.

El maestro

El Dr. Fromm era un entusiasta en la transmisión de sus conocimientos. Recibió a los residentes de Endocrinología procedentes de los principales centros de formación de todo el país. También a reumatólogos y nefrólogos interesados en las enfermedades óseas. Las rotaciones consistían en acompañar su trabajo asistencial en los consultorios y las salas de internación, siempre con orientación bibliográfica. Era muy grato para quien escribe, recordar la pausa para el café de la media jornada, donde se hablaba de los pacientes problemáticos, se organizaban búsquedas bibliográficas y se comentaban las novedades políticas del día. Fue un maestro recto y generoso en la comunicación de su experiencia. Los ateneos implementados en el Centro de Osteopatías Metabólicas en la década de 1980 favorecieron la formación e intercambio de la segunda generación de médicos interesados en las osteopatías de nuestro país.

La persona

El Dr. Fromm fue un hombre honesto y correcto. De carácter firme, disciplinado y comprometido con los pacientes, los colegas y con la ciudadanía. Se caracterizó por sus ideas progresistas. Manifestó su coraje cívico con hechos y conductas destacables: firmó solicitudes, impulsó el recurso de hábeas corpus en busca de personas desaparecidas en la última dictadura militar, propició la incorporación en el Hospital Italiano de Buenos Aires de destacados colegas declarados prescindibles en instituciones públicas y favoreció el trabajo gremial. Compartió democráticamente empresas y ganancias, no escatimó su ayuda económica a personas con dificultades o sociedades de progreso.

Supo ser directo y explícito ante las dificultades y las divergencias personales. Siempre estuvo interesado por el arte visual en todas sus expresiones, la literatura, el cine y el teatro. Los acontecimientos políticos de la época lo llevaron a tomar posturas por la democracia; nunca permaneció indiferente. Según sus colegas y quienes lo frecuentaron se destacan sus cualidades de hombre solidario, ético, responsable, culto e informado. Por sus méritos y su gran personalidad, figura en el *Diccionario Biográfico de los Argentinos Notables* desde 1997.

De una familia pequeña, compartió su vida con Enriqueta Farías de Fromm, una persona amable que merece un capítulo aparte. Mujer fiel, de principios, combativa y muy generosa, acompañó de cerca sus tareas médicas y fue su asistente en sus investigaciones. Trabajó como enfermera y técnica de laboratorio en el Servicio de Endocrinología de Haedo, asistió con entusiasmo a las actividades académicas de Fromm. Como esposa se caracterizó por facilitar su vida cotidiana, organizar su consultorio, acompañar a sus pacientes. Firme de carácter, noble como persona, siempre trabajó para la gente humilde, en tareas asistenciales con un fuerte compromiso social y gremial.

Ambos, con distintos orígenes en el pensamiento político partidario, defendieron a las personas con menores recursos o avasalladas en sus derechos humanos.

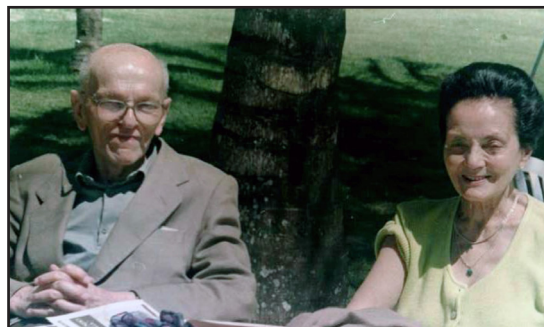
La trascendencia del trabajo del Dr. Fromm

El mérito principal de la tarea de Günther Fromm ha sido investigar y poner el foco en enfermedades de la Medicina Interna relacionadas con el metabolismo óseo y fosfocálcico y desconocidas en la época. Fue un pionero, pues estas cobraron relevancia en décadas posteriores, como el rol del fósforo en el hiperparatiroidismo urémico, la enfermedad de Paget, el uso de bifosfonatos en la osteoporosis (de relevancia en salud pública). No menor ha sido su colaboración en la comprensión de enfermedades endocrinológicas como la tiroiditis de Hashimoto y la alteración del crecimiento en los niños con trastornos renales. Fue infatigable en la difusión del conocimiento sobre las osteopatías metabólicas entre jóvenes y pares a través de sus publicaciones, de conferencias y de la actividad societaria. Se puede decir con justicia que es el Maestro de la Osteología.

La proyección de su actividad queda plasmada en la formación de secciones de Enfermedades Óseas Metabólicas de casi todos los grandes servicios de Endocrinología del país, los cursos de posgrado, la maestría y la carrera de especialista de Osteología, la continuidad de la Asociación Argentina de Osteología y Metabolismo Mineral, sociedad científica cuya primera expresión fue el Centro Argentino para Estudios de las Osteopatías por él creado y la relevancia que va tomando esta especialidad de la Medicina Interna, la Osteología, en la vida médica.

El Dr. Fromm fue un hombre correcto, comprometido con la medicina a la que brindó su vida, y con su época a la que dedicó sus esfuerzos; un luchador incansable, un hombre imprescindible.

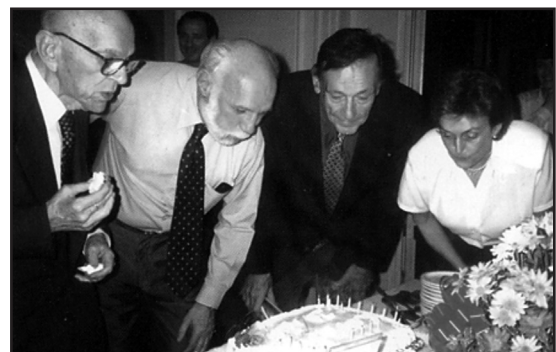
DRA. LUISA PLANTALECH



Günther Fromm y su esposa Enriqueta Farías.



Acto homenaje en el Hospital Italiano de Buenos Aires con motivo de cumplirse sus 80 años, acompañado por su esposa, colegas y discípulos.



Günther Fromm, Carlos Mautalen, Gualterio Guiringhelli y Cristina Casco. Fundadores del Centro de Osteopatías Médicas y Litiasis Renal (COMLIT).